

- 20 (15) 触肢胫节间突不发达或无
- 21 (22) 胫节间突呈一圆隆起状，上生数根刚毛；后侧突有一向外下方伸出的尖刺 朱氏蟹蛛 *Thomisus zhui*
- 22 (21) 后侧突末端为一锐角状；跗舟的护器特别发达，向外下方伸展成粗大的突起 胡氏蟹蛛 *Thomisus hui*

广西蟹蛛 *Thomisus guangxicus* Song et Zhu, 1995 (图 115)

Thomisus guangxicus Song & Zhu, 1995; 120—122, fig. 7.

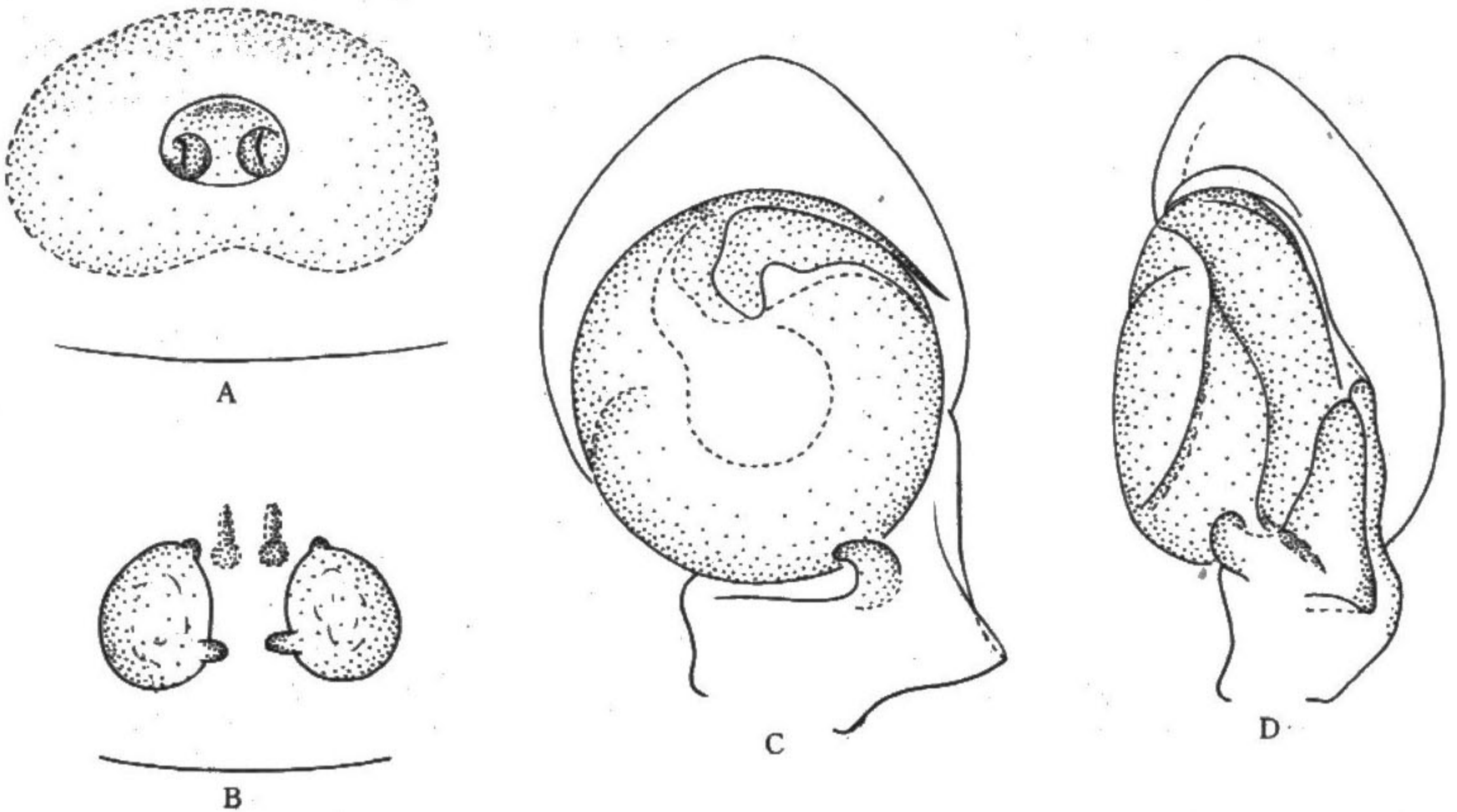


图115 广西蟹蛛 *Thomisus guangxicus*

A. 外雌器, B. 同上, 内面观; C. 雄蛛左触肢器腹面观, D. 同上, 外侧观

雌蛛长5.00—7.80毫米。正模长7.80毫米。头胸部长3.20，宽2.80；腹部长4.60，宽5.20。背甲长大于宽，杏黄色，中窝之前有一“U”字形黄白色斑，后中眼之后有一黄白色横条斑，左右与后侧眼基相接。眼域及额部中央呈黄褐色，黄褐色区外围有黄白色细边，形似三角形，前中眼周围呈褐色，头部左右侧突之下各有一褐色斑。两眼列均后凹，前中眼间距小于前中侧眼间距，后中眼间距大于后中侧眼间距。中眼域长小于宽，前边小于后边。前侧眼>前中眼>后中眼=后侧眼。额高约等于前中眼间距。触肢黄色。螯肢基部为黄色，端部呈白色。颚叶、下唇浅黄褐色，颚叶外侧及下唇端部为白色。胸板杏黄色，前半部两侧缘为白色。步足杏黄色，但具有白色块状斑。前两对步足显著较后两对步足长且粗壮。第1对步足胫节有3—4根腹刺，后跗节有4—5对腹刺；第2对步足胫节有1对腹刺，

后跗节有4对腹刺。步足测量: I 10.40(3.50, 3.80, 1.80, 1.30); II 10.10(3.40, 3.60, 1.80, 1.30); III 5.50(1.80, 2.10, 1.00, 0.60); IV 6.30(2.20, 2.30, 1.20, 0.60)。足式: 1, 2, 4, 3。腹部前窄后宽, 后方左右后侧角略向上隆起。背面黄白色, 前半部具5个肌痕, 左右后侧角位置各具2个棕色斑点。腹部侧面有两块棕色斑, 一块位于左右后侧角之下, 另一块位于前端前缘。腹部腹面白色, 具数对棕色肌痕。纺器浅褐色。外雌器橙黄色, 中央具一对圆形陷窝, 每个陷窝的中央具一黑色细线条, 纵向。

雄蛛长2.10—2.40毫米。配模长2.40毫米。头胸部长1.20, 宽1.25; 腹部长1.60, 宽1.60。体色较雌蛛浓, 背甲具很多圆形小刻点, 腹部背面骨化。触肢器无护器, 胫节腹突呈弯钩状, 侧突伸向外下方, 侧面观呈三角形。第1、2步足的后跗节、跗节为黄褐色, 余各节呈棕色。第3、4步足的胫节、膝节及腿节端半部为浅棕色, 余各节为杏黄色。步足测量: I 3.50(1.10, 1.20, 0.70, 0.50), II 3.30(1.10, 1.20, 0.60, 0.40), III 1.70(0.60, 0.60, 0.30, 0.20), IV 1.90, (0.70, 0.70, 0.30, 0.20)。足式: 1, 2, 4, 3。

分布: 广西。

胡氏蟹蛛 *Thomisus hui* Song et Zhu, 1995 (图116)

Thomisus hui Song & Zhu, 1995: 122—123, fig. 8.

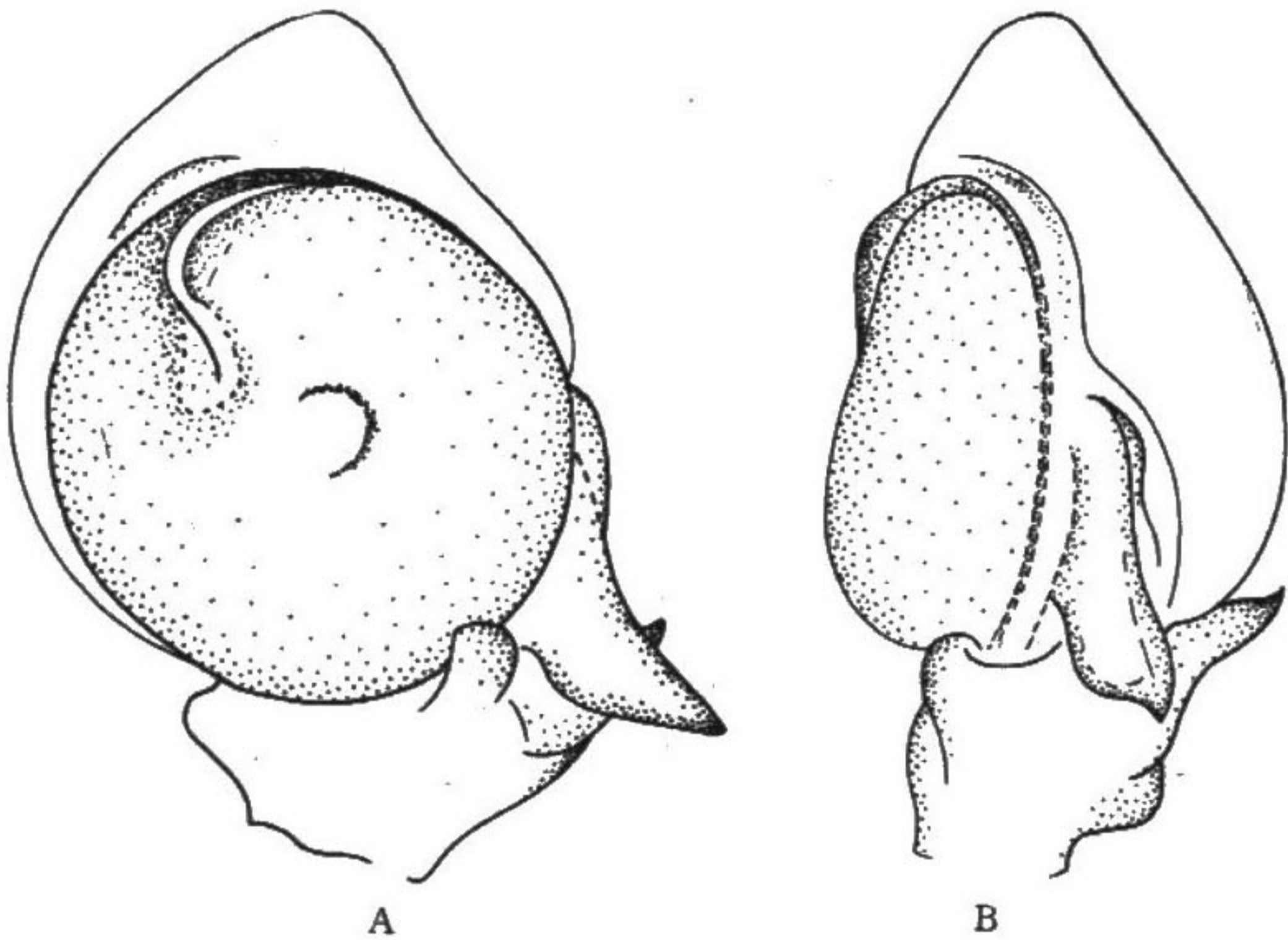


图116 胡氏蟹蛛 *Thomisus hui*

A. 雄蛛左触肢器腹面观, B. 同上, 侧面观

雄蛛长2.40—2.45毫米。正模长2.40毫米。头胸部长1.20, 宽1.30; 腹部长1.40, 宽1.60。背甲宽大于长, 淡黄褐色, 中窝位置的前方有一梯形黄色区。整个背甲的中、后部